

**Bau und Umwelt  
Jagd und Fischerei**  
Kirchstrasse 2  
8750 Glarus

2. Oktober 2025

## Information für Jägerschaft

### Regulation der Wolfsrudel im Kanton Glarus

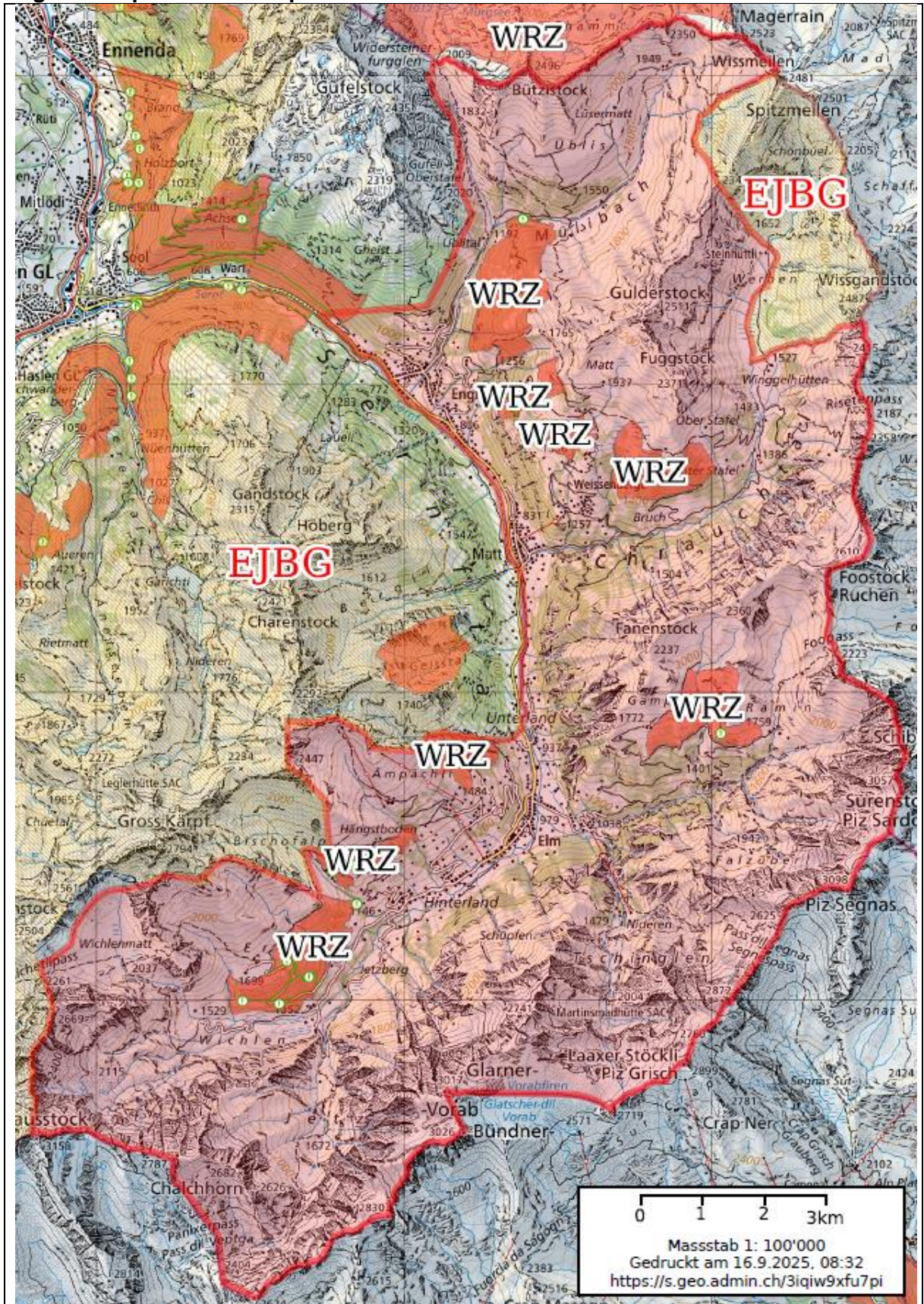
Gemäss der Publikation im Amtsblatt vom 8. Oktober 2025 dürfen folgende Regulationsmassnahmen vorgenommen werden:

Kärpfrudel: 2 Welpen (Jahrgang 2025)  
Chöpfenbergrudel: 3 Welpen (Jahrgang 2025)

Rahmenbedingungen für Jagdberechtigte (vergl. auch [Verordnung über den Einbezug von Jagdberechtigten im Umgang mit Wölfen](#))

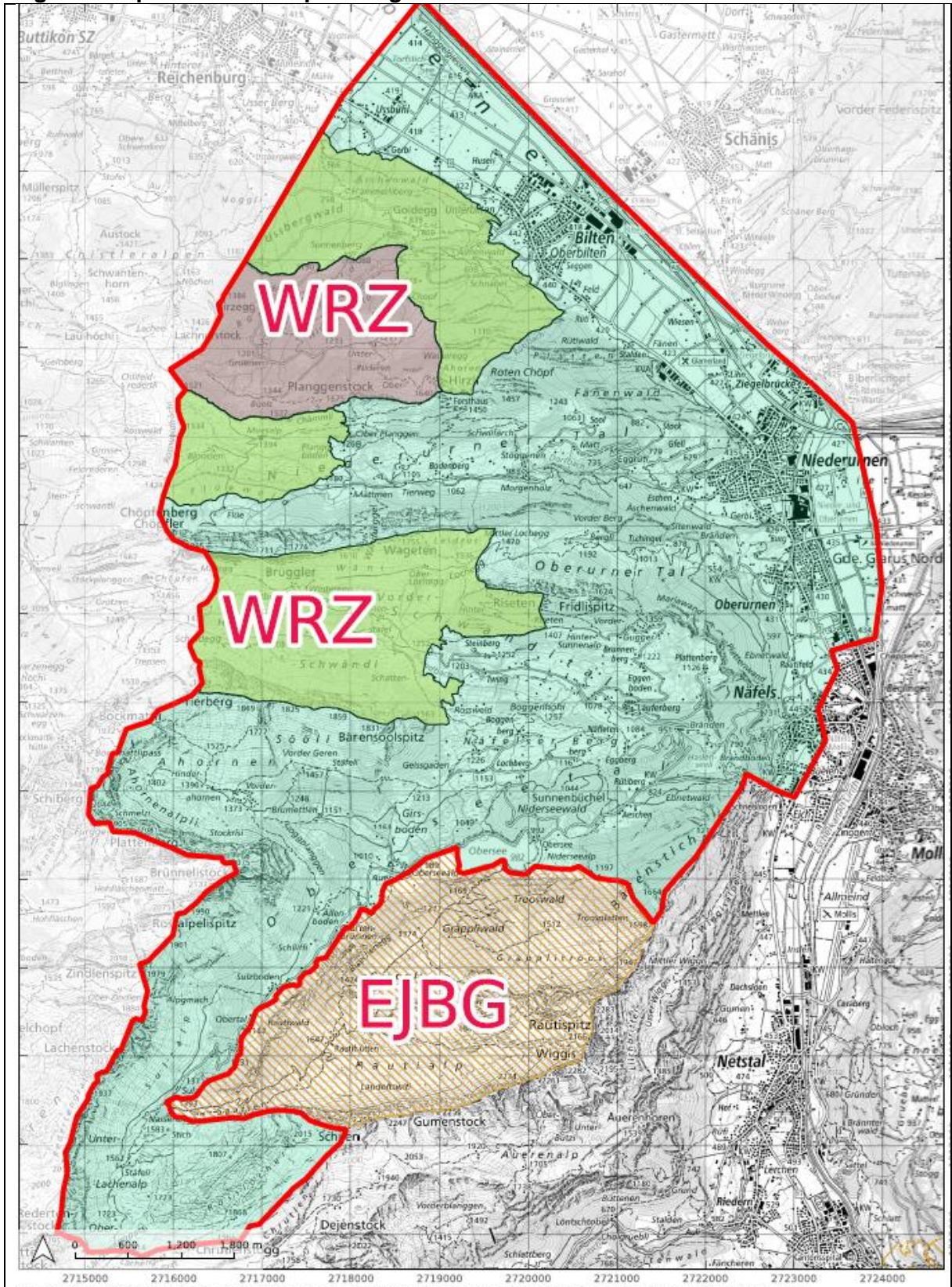
- Abschüsse erst nach der Publikation im Amtsblatt
- Schulung für Wolfsmanagement ist absolviert
- Abschüsse nur während der Ausübung der Schalenwildjagd vom 1. – 21. Oktober 2025
- Keine Nachtabschüsse
- Abschüsse sind umgehend dem zuständigen Wildhüter zu melden.
- Die Abschüsse sind aus dem Rudelverband und soweit möglich nahe von Nutztierherden, Siedlungen, ganzjährig bewohnten Gebäuden oder stark vom Menschen genutzten Anlagen vorzunehmen. Abschüsse am Rendez-vous Platz sind nicht zulässig.
- Abschüsse dürfen nur in den entsprechenden Regulationsperimeter vorgenommen werden (s. unten).
- Abschüsse in den eidgenössischen Jagdbanngebieten sind verboten.

## Regulationsperimeter «Kärpfrudel»



Regulationsperimeter für das Kärpfrudel. ■ Regulationsperimeter, EJBG: eidgenössisches Jagdbanngebiet Schilt, keine Regulationsmassnahmen; WRZ: kantonale Wildruhezonen: keine Regulationsmassnahmen nach dem 21. Dezember.

## Regulationsperimeter «Chöpfenbergrudel»



Regulationsperimeter für das Chöpfenbergrudel. ■ Regulationsperimeter, EJBG: eidgenössisches Jagdbanngebiet Rauti-Tros, keine Regulationsmassnahmen; WRZ: kantonale Wildruhezonen: keine Regulationsmassnahmen nach dem 21. Dezember.

## Bestimmungshilfe zum Erkennen von Jungwölfen (Welpen)

Die nachfolgenden Bilder sollen helfen, Jungwölfe/Welpen, welche erlegt werden dürfen, von geschützten subadulten und adulten Wölfen zu unterscheiden.

Es sind **Hinweise**, aber Abweichungen und Ausnahmen gibt es immer. Es liegt schlussendlich **IMMER** in der **Verantwortung der Jägerin oder des Jägers**, was für ein Tier er oder sie erlegt.

### Verhalten

- Welpen sind selten alleine unterwegs.
- Verhalten eher spielerisch und erkundend/neugierig
- Wenn das Rudel anwechzelt, so sind in der Regel die beiden Elterntiere an der Spitze, die Jungwölfe/Welpen folgen.



Welpen folgen dem Leittier, Leittier zeigt Dominanz mit der Stellung der Rute (Bild aus Präsentation VS)

### Optische Merkmale

Welpen sind am Anfang tendenziell dunkel gefärbt und zeigen oft einen dunklen Streifen am Kopf. Mit dem Alter verlieren sie diese Farbkontraste.

Körperproportion: eher kurzbeinig

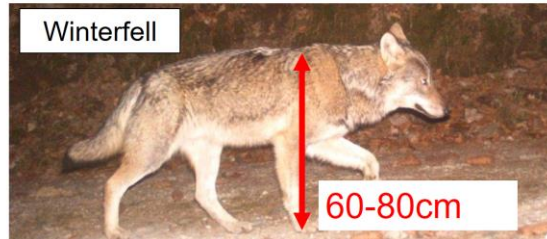
Je älter die Jungwölfe sind, umso mehr verschwinden die Unterschiede zu den Elterntieren (Färbung, Körpergrösse / Proportionen)

## Körpergrösse und Gewicht

**Jungwolf**  
10 - 15 kg



**Adult**  
♂ 30 – 40kg  
♀ 25 - 30 kg



Grössenunterschied zwischen Jungwolf/Welpe und adulten Wolf (Folie aus Präsentation AJF GR)



Welpen Mitte August, relativ dunkles Fell (Foto ANJF SG)





Welpen Ende September, kontrastreich im Kopf-Halsbereich gefärbt (AJF GL)



Welpen (links) und adulter Wolf (rechts): Grössenunterschied, Färbung (Foto aus Präsentation des ANJF SG)



Welpen im Oktober (Bild aus Präsentation VS)



Adulte Wölfe im Frühjahr, Rüde (links), Fähe (rechts), (AJF GL)

## Vergleich mit anderen Tieren

Wölfe könnten am ehesten mit Hunden, dem Fuchs oder Goldschakal verwechselt werden.

### Wolfsähnliche Hunde:



Wolfsähnliche Hunde (aus Präsentationen VS und GL)

### Goldschakal:

- Grösse zwischen Fuchs und Wolf
- Keine Nachweise in GL im Jahr 2025



Goldschakal (aus Präsentation Kanton VS, angepasst)



Fuchs



Goldschakal



Wolf (adult)